

**340026A-G-Mast****Deutsch**

## OC-Auto Sampling Bottle

(Für die OC-SENSOR-Serie)

**REF****V-PZ25****REF****V-PZ26**

### VERWENDUNGSZWECK

Die OC-Auto Sampling Bottle 3 ist als Probenahmegerät und Behälter für Stuhlproben konzipiert. Sie wird zusammen mit den speziellen immunochemischen Analysegeräten der OC-SENSOR-Serie und ihren Reagenzien für die Messung von humanem Hämoglobin und Calprotectin bei der *In-vitro*-Diagnostik verwendet. Die Testpopulation umfasst asymptomatische Teilnehmer von Screeningprogrammen sowie Patienten mit Symptomen, bei denen der Verdacht auf eine Darmerkrankung besteht. Die Probenahme und der Test sind nicht-invasiv, wobei Stuhl/Kot als Testprobe verwendet wird. Die Probenahme mit der OC-Auto Sampling Bottle 3 erfolgt manuell, und die Messung wird mit den speziellen automatischen Analysegeräten durch qualifiziertes Personal in klinischen Labors und Krankenhäusern durchgeführt.

### MITGELIEFERTER MATERIALIEN

Produktcode	Produktname	Inhalt	Lagerung
V-PZ25	OC-Auto Sampling Bottle 3	100 Flaschen	1-30 °C
V-PZ26	OC-Auto Sampling Bottle 3 without barcode	100 Flaschen	1-30 °C

### BENÖTIGTE, ABER NICHT MITGELIEFERTER MATERIALIEN

Zur Hämoglobin-Messung

OC-SENSOR FIT Latex Reagent, Buffer

OC-FIT Calibrator

OC-FIT Control

OC-SENSOR Sample Diluent

Zur Calprotectin-Messung

OC-FCa Reagent

OC-FCa Calibrator

OC-FCa Control

OC-SENSOR Sample Diluent

### ZUSAMMENSETZUNG

Die OC-Auto Sampling Bottle 3 enthält Puffer (HEPES; N-2- hydroxyethylpiperazine-N'-2- ethane- sulfonic acid, 2 mL).

Die OC-Auto Sampling Bottle 3 besteht aus Polypropylen (PP) und ihr Boden ist mit zwei Schichten Aluminium versiegelt. Die Probenahmesonden bestehen aus Acrylnitril-Butadien-Styrol (ABS)- Harz. Integrierte Filter und Auffangbeutel sind aus Polyethylen (PE).

### LAGERUNG

Die OC-Auto Sampling Bottle 3 ist bis zu dem auf dem Etikett gedruckten Datum haltbar, vorausgesetzt, die Flasche bleibt bei einer Lagertemperatur von 1–30 °C ungeöffnet.

### VERFAHREN ZUR PROBENENTNAHME

Siehe Abbildung auf der nächsten Seite.

- Entfernen Sie die grüne Kappe, indem Sie sie nach links drehen und nach oben ziehen.
- Entnehmen Sie die Stuhlprobe mit der Probenahmesonde, indem Sie verschiedene Bereiche der Stuhloberfläche abkratzen. Entnehmen Sie die Menge, die ausreichend ist, um die Rille der Sonde zu bedecken.
- Führen Sie die Probenahmesonde in die Auffangvorrichtung ein und drehen Sie die Kappe fest. Wiederholen Sie dies nicht.
- Schütteln Sie die Flasche mehrmals auf und ab.

Hinweis: Wenn der Kot hart ist, befeuchten Sie ihn mit Wasser, bevor Sie die Probe mit der Probenahmesonde entnehmen.

### STABILITÄT NACH DER PROBENENTNAHME

#### Hämoglobin

Leistungstests mit der OC-Auto Sampling Bottle 3 zeigten, dass Proben, die 28 Tage lang bei 2–10 °C gelagert wurden, eine Hämoglobin-Wiederfindungsrate von 95 ± 14,7 %, bei 25 °C und 7 Tagen Lagerung von 96 ± 20,4 %, bei 14 Tagen Lagerung von 93 ± 23,5 %, bei 30 °C und 7 Tagen Lagerung von 89 ± 20,5 %, und bei 14 Tagen Lagerung eine Hb-Wiederfindung von 84 ± 23,6 % der aufwiesen (interne Daten, Wiederfindungsrate dargestellt als Mittelwert ± 2 Standardabweichung). Hämoglobin kann bei einigen Proben jedoch schnell denaturiert oder abgebaut werden, was zu falsch-negativen Ergebnissen führt. Daher sollten Proben bei 2–10 °C gelagert und so schnell wie möglich analysiert werden.

#### Calprotectin

Leistungstests mit der OC-Auto Sampling Bottle 3 zeigten, dass Proben, die 31 Tage bei 2 °C gelagert wurden, 88 ± 23,4 %, bei 25 °C und 3 Tagen Lagerung 80 ± 33,4 %, und bei 30 °C und 3 Tagen lang 66 ± 42,4 % Calprotectin-Wiederfindung aufwiesen (interne Daten, Wiederfindungsrate dargestellt als Mittelwert ± 2 Standardabweichung). Führen Sie die Messung mindestens 1 Stunde nach der Probenahme in die OC-Auto Sampling Bottle 3 durch. Calprotectin kann bei einigen Proben schnell denaturiert oder abgebaut werden, was zu falsch-negativen Ergebnissen führt. Daher sollten Proben bei 2–10 °C gelagert und so schnell wie möglich analysiert werden.

### WARNHINWEISE UND VORSICHTSMAßNAHMEN

- Nur zur *In-vitro*-Diagnostik.
- Schütten Sie die Flüssigkeit in der OC-Auto Sampling Bottle 3 nicht aus und fügen Sie kein Wasser hinzu.
- Zerstören Sie das Aluminiumsiegel nicht.
- Während der Menstruation dürfen keine Stuhlproben genommen werden.
- Verwenden Sie die OC-Auto Sampling Bottle 3 nicht direkt am menschlichen Körper.
- Verwenden Sie die OC-Auto Sampling Bottle 3 zu keinem anderen Zweck als zur Entnahme von Stuhlproben.

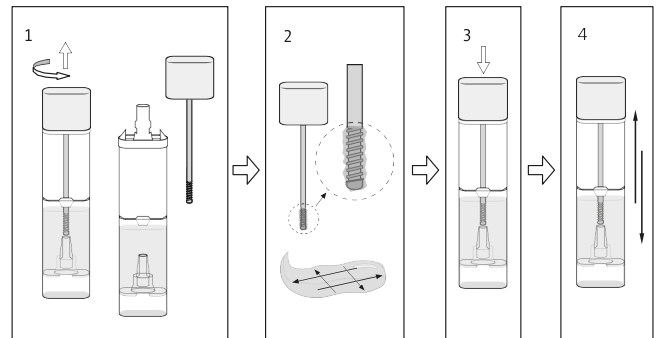
- Bewahren Sie die OC-Auto Sampling Bottle 3 außerhalb der Reichweite von Kindern auf.
- Führen Sie die Messung kurz nach Erhalt der beprobten OC- Auto Sampling Bottle 3 durch. Sollte eine Analyse nicht sofort möglich sein, ist die OC-Auto Sampling Bottle 3 im Kühlschrank bei 2–10 °C zu lagern und so schnell wie möglich zu analysieren.
- Führen Sie die Messung im Fall von Calprotectin mindestens 1 Stunde nach der Entnahme in der OC-Auto Sampling Bottle 3 durch.
- Nachdem die OC-Auto Sampling Bottle 3 aus dem Kühlschrank genommen wurde, muss sie vor der Messung auf Raumtemperatur gebracht werden.
- Die OC-Auto Sampling Bottle 3 darf nach Ablauf des Verfallsdatums nicht mehr verwendet werden.
- Die Testprobe kann Krankheitserreger enthalten. Behandeln Sie sie daher mit Vorsicht. Nach Gebrauch sind alle Proben und anderweitige Materialien als medizinischer Abfall zu betrachten und ordnungsgemäß zu entsorgen.
- Entsorgen Sie die gebrauchte OC-Auto Sampling Bottle 3 gemäß den örtlichen Vorschriften als medizinischen Abfall.
- Der Puffer in der OC-Auto Sampling Bottle 3 enthält Natriumazid (NaN<sub>3</sub> < 0,1 %). Bei Kontakt des Puffers mit Augen, Mund oder Haut gründlich mit viel Wasser aus- bzw. abspülen und gegebenenfalls einen Arzt aufsuchen.
- Da weder Hämoglobin noch Calprotectin gleichmäßig im Stuhl verteilt sind, wird empfohlen, Proben mit der Probenahmesonde durch Abkratzen von verschiedenen Bereichen der Stuhloberfläche zu entnehmen.

### LITERATUR

- Halloran SP, Launoy G, Zappa M; International Agency for Research on Cancer. European guidelines for quality assurance in colorectal cancer screening and diagnosis. First Edition–Faecal occult blood testing. *Endoscopy*. 2012;44 Suppl 3:SE65-SE87.
- Levi Z, Rozen P, Hazazi R, et al. A quantitative immunochemical fecal occult blood test for colorectal neoplasia. *Ann Intern Med*. 2007 Feb; 20,146(4):244-55.
- Hiraoka S, Takashima S, Inokuchi T, et al. The novel latex agglutination turbidimetric immunoassay system for simultaneous measurements of calprotectin and hemoglobin in feces. *Intest Res*. 2019;17(2):202-209.

### VERFAHREN ZUR PROBENENTNAHME

#### Illustration



### HINWEIS

Jeder schwerwiegende Zwischenfall im Zusammenhang mit dem Produkt ist dem Bevollmächtigten, dem Hersteller und der zuständigen Behörde des Mitgliedstaats, in dem der Anwender und/oder der Patient niedergelassen ist, zu melden.

### ERKLÄRUNG DER SYMBOLE

LOT	Chargencode	Hersteller	Gebrauchsanweisung beachten
Haltbarkeitsdatum	IVD	In vitro Diagnostikum	Biologische Risiken
Katalognummer	Temperaturbegrenzung	Inhalt ausreichend für <n> Tests	

**Advena Ltd.**

Tower Business Centre, 2nd Flr., Tower Street, Swatar, BKR 4013 Malta

**EIKEN CHEMICAL CO., LTD.**4-19-9 Taito, Taito-ku, Tokyo, 110-8408 JAPAN  
<https://www.eiken.co.jp/en/>